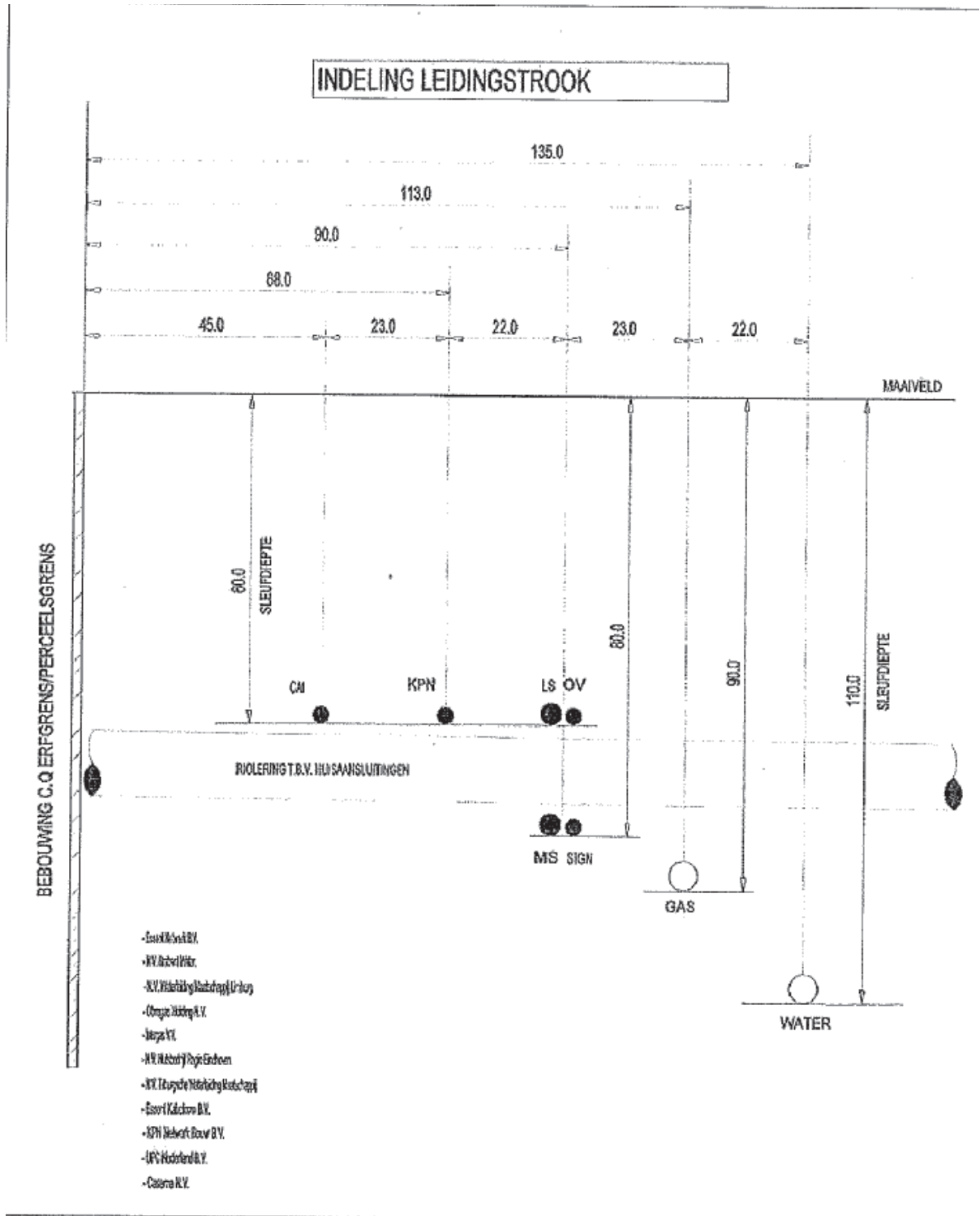


10. BIJLAGEN

10.1 Algemene profielen Gemeente Cranendonck

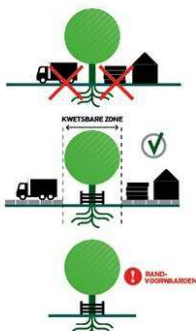


N.B. Bij de grootschalige aanleg van glasvezelnetwerken in een statische omgeving in buitengebieden kan een verticale ligging van 40 cm worden toegestaan.

BOMENPOSTER

WERKEN ROND BOMEN

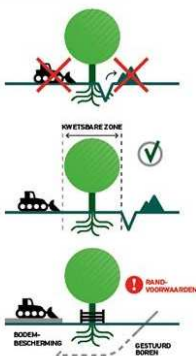
OPSLAG, PARKEREN EN TRANSPORT



Voor opslag, parkeren en transport gelden randvoorwaarden binnen de kwetsbare boomzone. Bijvoorbeeld het plaatsen van drukverdelerde rijplaten.

Randvoorwaarden moeten worden uitgewerkt in een goedgekeurd Werkplan!

GRAVEN, OPHOGEN EN ANDERE BODEM-BEWERKINGEN

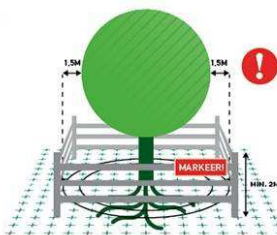


Voor graven, ophogen en bodembewerking gelden randvoorwaarden binnen de kwetsbare boomzone. Bijvoorbeeld minimale graafafstanden en wortelbescherming.

Randvoorwaarden moeten worden uitgewerkt in een goedgekeurd Werkplan!

Kabelgoten, mantelbuizen en gestuurd boren bieden soms een goed alternatief. Let bij grond- en graafwerkzaamheden ook op kabels en leidingen (KLIC-melding, WIDN).

KWETSBARE BOOMZONE



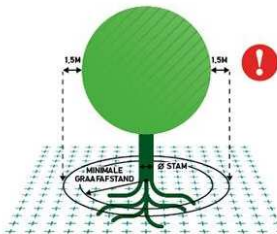
Werkzaamheden en de opslag van materiaal en materieel zijn binnen de KWETSBARE BOOMZONE alleen toegestaan MET TOESTEMMING (goedgekeurd Werkplan).

RANDVOORWAARDEN EN EISEN

- Plaats een niet-verplaatsbare fysieke bescherming rond de boom (vanaf 10 cm tot minimaal 2 m boven het maaiveld) en markeer deze als beschermd boomgebied.
- Binnen elke kwetsbare boomzone zijn de uitvoering van werkzaamheden en de opslag van materiaal en materieel alleen toegestaan met toestemming via een door de opdrachtgever of directie goedgekeurd Werkplan.
- Binnen elke kwetsbare boomzone gelden randvoorwaarden die uitgewerkt moeten zijn in het goedgekeurde Werkplan. Deze randvoorwaarden worden in de regel opgesteld aan de hand van een Bomen Effect Analyse (BEA).
- Het Werkplan vermeldt gedetailleerd (per boom) wanneer, op welke wijze, volgens welke randvoorwaarden en met welk materieel en welke hulpmiddelen werkzaamheden binnen de kwetsbare boomzone moeten worden uitgevoerd.
- Werkzaamheden mogen de duurzame instandhouding van de boom nooit in gevaar brengen.
- Graafwerkzaamheden binnen de kwetsbare boomzone zijn uitsluitend toegestaan met toestemming via het goedgekeurde Werkplan.

LEIDRAAD MINIMALE GRAAFAFSTANDEN (INDICATIEF)

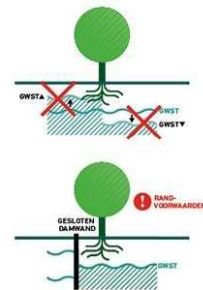
| Stam Ø | Minimale graafafstand vanuit het hart van de stamvoet | Eenzijdige wortelontwikkeling of scheefstaande boom (trekzijde) |
|--------|---|---|
| 20 cm | > 1,25 m | 2,0 m |
| 40 cm | > 1,50 m | 2,5 m |
| 60 cm | > 1,75 m | 3,0 m |
| 80 cm | > 2,25 m | 3,5 m |
| 100 cm | > 2,50 m | 4,0 m |
| 150 cm | > 3,50 m | 5,0 m |



Kwetsbare boomzone = Kroonprojectie + 1,5 meter

Kijk voor aanvullende informatie over randvoorwaarden en een goedgekeurd Werkplan op: www.bomenposter.nl

BRONBEMALING EN VERANDERINGEN IN GRONDWATERSTAND



Voor bronbemalingen en veranderingen in de grondwaterstand gelden zowel binnen als buiten de kwetsbare boomzone randvoorwaarden. Bijvoorbeeld het toepassen van een gesloten bronbemaling.

Randvoorwaarden moeten worden uitgewerkt in een goedgekeurd Werkplan!

VLOEISTOFFEN EN GASSEN



Bodemvreemde gassen en vloeistoffen kunnen grote schade veroorzaken aan de groeiplaats van een boom.

Houd gassen en vloeistoffen, maar ook cementmolens en (water)afvoeren, op grote afstand van de kwetsbare boomzone!

SNOEIWERKZAAMHEDEN



Het snoeien van bomen is alleen toegestaan met toestemming van de opdrachtgever of directie, ook wanneer er enkel sprake is van een gebroken of beschadigde tak.

Deze uitgave van Stadswerk is tot stand gekomen dankzij



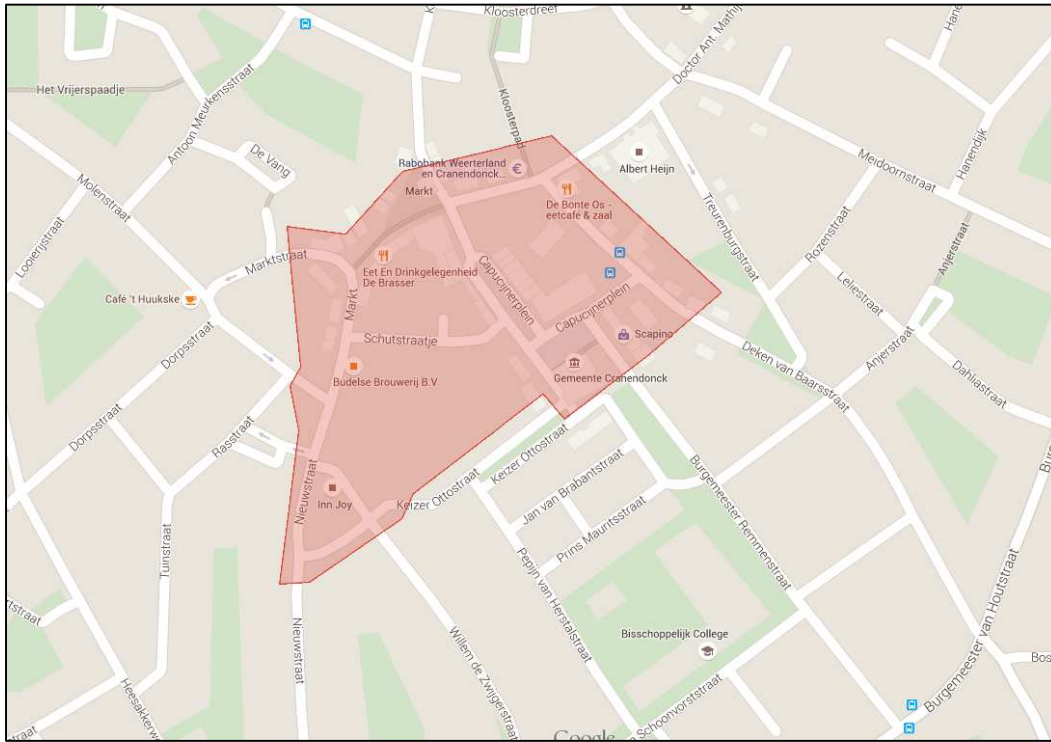
Kijk voor meer info op www.bomenposter.nl



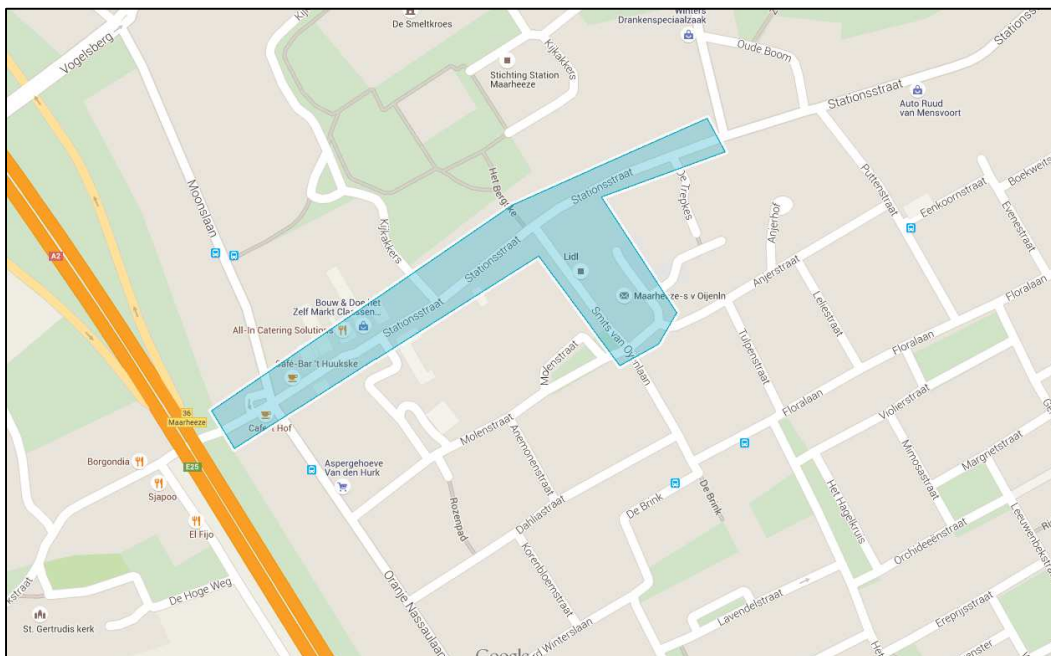


10.3 Centrumgebied (artikel 8.1)

Centrumgebied Budel



Centrumgebied Maarheeze





10.4 Bepalingen van de gemeente Cranendonck

De in artikel 3.2 bedoelde hoofdwegen zijn:

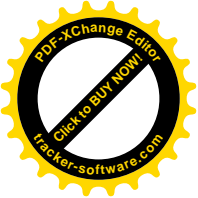
Randweg Oost

Nieuwedijk

Molenheide

De Kleine Bruggen

Voor het overige zijn er geen specifieke bepalingen, die afwijken van het Handboek.



10.5 Contactgegevens

Algemene contactgegevens gemeente Cranendonck:

| | |
|-----------|--|
| Gemeente: | Cranendonck |
| Afdeling: | Beheer |
| Postbus: | 2090 |
| Postcode: | 6020 AB |
| Plaats: | Budel |
| Telefoon: | 0495-431222 |
| Website: | www.cranendonck.nl |
| E-mail: | info@cranendonck.nl |

Voor informatie omtrent het werken in of met verontreinigde grond :

| | |
|-----------------|--|
| Afdeling: | Milieu |
| Contactpersoon: | J Raymakers |
| Telefoon: | 0495-431222 |
| Website: | www.cranendonck.nl |